



CLASS-X

X (ENGLISH)

1. As the school Head Girl write an article in about- 150 words to highlight the importance of Enrichment Activities by organizing dance, drama, debate and soliloquy competitions on regular basis.
2. Write a factual description, not more than 100 words of a potted plant that you and your sibling recently chose to gift your parents.
3. Write a letter to the Editor of a leading newspaper in not more than 120 words highlighting the importance of reading popular fiction and non- fiction books to promote an urge for reading.
4. As Vaishali Sharma, of 412, Kalam Apartment, Bharat Street, New Delhi, you believe that forming Ecology Clubs and appointing Eco minders in your city can aid in the preservation and conservation of nature.
Write a letter to the Editor of a newspaper in about 120 words, suggesting the head to form such clubs. Share their importance and implications. Recommend the involvement of resident the volunteers for implementation of eco-club activities that nurture and protect the local ecosystem.
5. As Kripa Jha, the school Literary captain of Arjuna Academy, Vaishali City, Bhawnathpur, you believe languages can help bridge regional divides and promote unity. Write a letter to the Editor of a National daily, 22 in about 120 words, suggesting the introduction of an online regional language learning programme managed and run by student councils and language clubs in the city. The programme aims to help residents who have recently relocated to a new region in picking up the local language . Share the importance and credibility of such a programme and suggest a feasible way to execute it along with possible activities.
6. You have been asked to present an evaluation of the approaches of the mothers of both, the baby seagull and Amanda towards helping their children. Write this presentation draft including your insights in about 120 words, comparing the approaches of both the mothers.
7. You have been chosen to address a student gathering of the neighbourhood schools, to speak on the resilience of human spirit required to transcend discrimination. Prepare the speech draft in not more than 120 words, with reference the commonality of theme “Nelson Mandela Long walk to Freedom and The Trees by Adrienne Rich”.
8. Imagine that M. Loisel rom Necklace by Guy de Maupassant, writes a diary entry exploring the theme of class, social status and the nature of social mobility, in the context of his experience. Write this diary entry,as M. Loisel in about 125 words.
9. A character arc is the transformation or development of a character throughout a story and refers to changes, a the character undergoes as a result of their experiences,

challenges, and interactions with other characters. In light of the above information trace the character arc of the thief in Ruskin Bond's "The Thief's Story", in about 120 words.

10. Describe the character of Bholi from the story 'Bholi'.

11. The ideas of spirituality and equality are ingrained in animals. Explain with reference to the poem 'Animals'.

12. What question does the poem 'Ananda' raise ?

13. Do you think that Amanda is at fault?

14. As adults, one

Important thing to learn is how to manage our anger/ temper. Some of us tend to get angry quickly, while others stay cool and calm. Can you think of three ill effects that result from anger with reference to the play 'The Proposal'.

X (HINDI)

अभ्यास प्रश्न पत्र 2023-24

वर्ग - दशम्
विषय - हिंदी

समय - 3 घंटे
पूर्णांक - 80

- सभी प्रश्न अनिवार्य हैं।
- प्रश्नों के मान उपांत में अंकित हैं।
- किसी प्रश्न के 'अथवा खण्ड' का उत्तर देते समय प्रश्न संख्या के साथ 'अथवा' अवश्य लिखें।
- एक प्रश्न के सभी खण्डों के उत्तर एक ही स्थान पर लिखें।

खण्ड - अ (अपठित गद्यांश एवं पद्यांश)

प्रश्न 1: निम्नलिखित अपठित गद्यांश को पढ़कर नीचे लिखे प्रश्नों के उत्तर सही विकल्प का चयन कर दें -
1×5=5.

चाणक्य के अनुसार, हमें तीनों उपक्रमों में कभी संतोष नहीं करना चाहिए - 'त्रिषु संतोषम् नैव कर्तव्यः विद्यायां जप दानयोः।' अर्थात् विद्या अर्जन में कभी संतोष नहीं करना चाहिए कि बस, बहुत ज्ञान अर्जित कर लिया। इसी तरह जप और दान करने में भी संतोष नहीं करना चाहिए। धन-संपत्ति के संदर्भ में संतोष को महत्व देते हुए कहा गया है कि 'जब आवे संतोष धन, सब धन धूरि समान।' हमें जो प्राप्त हो उसमें ही संतोष करना चाहिए। 'साई इतना दीजिए जामे कुटुंब समाय, मैं भी भूखा ना रहूँ साधु न भूखा जाए।' अर्थात् सुजन उतने ही धन की कामना करते हैं जितने में उनकी आवश्यक आवश्यकताओं की पूर्ति हो जाए। संतोष सबसे बड़ा धन है। जीवन में संतोष रहा, शुद्ध सात्विक आचरण और शुचिता का भाव रहा तो हमारे मन के सभी विकार दूर हो जाएँगे और हमारे अंदर सत्य, निष्ठा, प्रेम, उदारता, दया और आत्मीयता की गंगा बहने लगेगी। आज के मनुष्य की सांसारिकता में बढ़ती लिप्तता, वैश्विक बाजारवाद और भौतिकता की चकाचौंध के कारण संत्रास, कुंठा और असंतोष दिन-प्रतिदिन बढ़ता ही जा रहा है। इसी असंतोष को दूर करने के लिए संतोषी बनना आवश्यक हो गया है। सुखी और शांतिपूर्ण जीवन के लिए संतोष औषधि है।

1. हमें किसमें संतोष नहीं करना चाहिए -

कथन -

- (क) विद्या उपार्जन में (ख) जप करने में
(ग) दान करने में (घ) धन उपार्जन करने में

विकल्प -

- (i) केवल (क) और (ख) सही हैं (ii) केवल (ख) और (ग) सही हैं
(iii) (क), (ख) और (ग) सही हैं (iv) (ख), (ग) और (घ) सही हैं।

2. कथन - कोई मनुष्य जब प्राप्त धन से संतुष्ट हो जाता है तो

- (i) उसे शेष धन-दौलत की कामना नहीं रहती है (ii) वह सारी संपत्ति लुटा देता है
(iii) सब धन को धूल में मिला देता है (iv) और अधिक धन कमाने में जुट जाता है।

3. 'संतोषम् परम सुखम्' का तात्पर्य है -
 (i) संतोष नहीं करना चाहिए (ii) संतोष स्वर्ग की वस्तु है
 (iii) संतोष से बड़ा सुख कुछ भी नहीं है (iv) संतोष सुख का नाश करता है।
4. कथन-(क) आज का मनुष्य सांसारिकता, बाज़ारवाद, भौतिकता की चकाचौंध में लिप्त है।
 परिणाम -(ख) मनुष्यों में संत्रास, कुंठा और असंतोष दिन-प्रतिदिन बढ़ता जा रहा है।
 (i) (क) सही और (ख) ग़लत है (ii) (क) ग़लत और (ख) सही है
 (iii) दोनों सही हैं पर (ख), (क) का सही परिणाम नहीं है (iv) दोनों सही हैं और (ख), (क) का सही परिणाम है।
5. मन में संतोष और आचरण में सुचिता का भाव रहा तो -
 कथन-
 (क) मन के विकार दूर हो जाएँगे (ख) दया और आत्मीयता की गंगा बहने लगेंगी
 विकल्प -
 (i) केवल (क) सही है (ii) केवल (ख) सही है
 (iii) दोनों सही हैं (iv) कोई सही नहीं है।

प्रश्न 2: निम्नलिखित पद्यांशों में से किसी एक को पढ़कर नीचे दिए प्रश्नों के उत्तर सही विकल्प का चयन कर दें - 1×5=5

जन्म दिया माता-सा जिसने, किया सदा लालन-पालन,
 जिसके मिट्टी-जल से ही है रचा गया हम सबका तन।
 गिरिवर नित रक्षा करते हैं, उच्च उठा कर शृंग महान,
 जिसके लता द्रुमादिक करते हमें अपनी छाया दान।
 माता केवल बाल्यकाल में निज अंक में धरती है,
 हम अशक्त जब तलक तभी तक पालन-पोषण करती है।
 मातृभूमि करती है सबका लालन सदा मृत्यु पर्यन्त,
 जिसके दया-प्रवाहों का होता न कभी सपने में अंत।
 मर जाने पर कण देहों के इस में ही मिल जाते हैं,
 हिंदू जलते, यवन-ईसाई शरण इसी में पाते हैं।
 ऐसी मातृभूमि मेरी है स्वर्ग लोक से भी प्यारी,
 उसके चरण-कमल पर मेरा तन-मन-धन सब बलिहारी।

1. इस पद्यांश में किसका गुणगान किया गया है?
 (i) माँ का (ii) मातृभूमि का
 (iii) विश्व का (iv) प्रकृति का
2. माँ पालन-पोषण करती है
 (क) बाल्यकाल में (ख) जब तक हम असमर्थ होते हैं
 (ग) मृत्यु पर्यन्त
 विकल्प -
 (I) केवल क सही है (ii) केवल ख सही है
 (iii) क और ख दोनों सही हैं (iv) क, ख और ग तीनों सही हैं
3. A - मरने के बाद भी धरती का साथ नहीं छूटता है।
 R - कुछ लोगों को धरती पर जलाया जाता है और कुछ लोगों को इसमें दफ़नाया जाता है।
 (i) A सही है और R ग़लत है। (ii) A ग़लत है और R सही है।
 (iii) A और R दोनों सही हैं और R, A की पुष्टि करता है।
 (iv) A और R दोनों सही हैं और R, A की पुष्टि नहीं करता है।
4. पर्वत हमारे लिए क्या करते हैं?
 (i) अपनी चोटी उठाकर रक्षा (ii) अपनी चोटी उठाकर छाया प्रदान
 (iii) अपनी चोटी उठाकर चिढ़ाने का काम (iv) टूटकर विनाश करने का काम।
5. कवि मातृभूमि की चरणों में क्या न्यौछावर करना चाहता है ?
 (i) तन-मन-धन (ii) अपनी सोच

(iii) अपनी कमियाँ (iv) अपना सौभाग्य।

अथवा

क्या पूजा क्या अर्चन रे !

उस असीम का सुंदर मंदिर मेरा लघुतम जीवन रे !

मेरी श्वासें करती रहती नित प्रिय का अभिनंदन रे !

पदरज को धोने उमड़े आते लोचन में जलकण रे !

अक्षत पुलकित रोम, मधुर मेरी पीड़ा का चंदन रे !

स्नेह भरा जलता है झिलमिल मेरा यह दीपक-मन रे !

मेरे दृग के तारक में नव उत्पल का उन्मिलन रे !

धूप बने उड़ते जाते हैं प्रतिपल मेरे स्पंदन रे !

प्रिय-प्रिय जपते अधर, ताल देता पलकों का नर्तन रे !

महादेवी वर्मा

- कवयित्री ने ईश्वर का सुंदर मंदिर किसे बताया है ?
(i) अपने घर को (ii) अपने जीवन को
(iii) तीर्थ स्थल को (iv) अपनी आँखों को।
- ईश्वर की भक्ति में -
(क) उनकी साँसें प्रणाम करती हैं (ख) उनके आँसू चरण धोते हैं
(ग) उनका मन दीपक की तरह जलता है।
विकल्प -
(i) क और ख सही हैं (ii) क और ग सही हैं
(iii) ख और ग सही हैं (iv) क, ख और ग तीनों सही हैं।
- A- ईश्वर की भक्ति से बढ़कर कोई सुख नहीं है।
R - कवयित्री अपना सर्वस्व ईश्वर पर न्यौछावर कर रही है।
(i) A सही है पर R गलत है। (ii) A गलत है पर R सही है।
(iii) A और R दोनों सही हैं और A,R का सही कारण है।
(iv) A और R दोनों सही हैं पर A,R का सही कारण नहीं है।
- धूप बनकर क्या उड़ जा रहा है ?
(i) उनकी धड़कन (ii) उनका स्नेह
(iii) उनकी भक्ति (iv) उनकी आशा।
- उनके आँसू क्यों उमड़ रहे हैं ?
(i) अत्यधिक दुख के कारण (ii) आँख में धूल जाने के कारण
(iii) पाँव पखारने के लिए (iv) दिखावे के लिए।

खण्ड - ब (व्यावहारिक व्याकरण)

प्रश्न 3: किन्हीं चार रेखांकित पदों के परिचय के लिए सही विकल्प का चयन करें - 1×4=4.

- वह लड़का मेरा भाई है।
(i) सर्वनाम, पुरुषवाचक, एकवचन, पुल्लिङ्ग (ii) सर्वनाम, निश्चयवाचक, एकवचन, पुल्लिङ्ग
(iii) विशेषण, सार्वनामिक, एकवचन, पुल्लिङ्ग (iv) विशेषण, गुणवाचक, एकवचन, पुल्लिङ्ग।
- कोलाहल शुरू हुआ और शांति भंग हो गई।
(i) विशेषण, गुणवाचक, एकवचन, स्त्रीलिङ्ग (ii) क्रिया, सकर्मक, एकवचन, स्त्रीलिङ्ग
(iii) संज्ञा, जातिवाचक, एकवचन, स्त्रीलिङ्ग (iv) संज्ञा, भाववाचक, एकवचन, स्त्रीलिङ्ग।
- वह एक शानदार भवन है।
(i) विशेषण, सार्वनामिक, एकवचन, पुल्लिङ्ग (ii) सर्वनाम, निश्चयवाचक, एकवचन, पुल्लिङ्ग
(iii) सर्वनाम, पुरुषवाचक, एकवचन, पुल्लिङ्ग (iv) सर्वनाम, निश्चयवाचक, बहुवचन, पुल्लिङ्ग।
- गाड़ी सरकते हुए प्लेटफार्म पर आ गई।
(i) क्रिया, अकर्मक, एकवचन, स्त्रीलिङ्ग (ii) क्रिया, सकर्मक, एकवचन, स्त्रीलिङ्ग

(iii) क्रिया विशेषण, अव्यय, एकवचन, स्त्रीलिंग (iv) क्रिया विशेषण, रीतिवाचक, अव्यय।

5. चाय उबल रही थी।

(i) क्रिया, सकर्मक, एकवचन, स्त्रीलिंग

(ii) क्रिया, अकर्मक, एकवचन, स्त्रीलिंग, वर्तमान काल

(iii) क्रिया, अकर्मक, एकवचन, स्त्रीलिंग, भूतकाल

(iv) क्रिया, सकर्मक, एकवचन, स्त्रीलिंग, भूतकाल।

प्रश्न 4: किन्हीं चार प्रश्नों के उत्तर निर्देशानुसार सही विकल्प का चयन कर दें -

1×4=4.

1. शीतल जल पीने से उसकी प्यास मिट गई। (वाक्य भेद बताएँ)

(i) सरल वाक्य

(ii) संयुक्त वाक्य

(iii) मिश्र वाक्य

(iv) कोई नहीं।

2. 'घोड़े पर चढ़ते ही वह सरपट दौड़ने लगा।' का मिश्र वाक्य होगा -

(I) वह घोड़े पर चढ़ा और घोड़ा सरपट दौड़ने लगा।

(ii) उसने घोड़े पर चढ़कर उसे सरपट दौड़ाया।

(iii) ज्योंहि वह घोड़े पर चढ़ा त्योंहि घोड़ा सरपट दौड़ने लगा।

(iv) घोड़े पर चढ़ा तथा घोड़े को सरपट दौड़ाया।

3.

1. मेरे विचार में वह भला आदमी ही है।	क - सरल वाक्य
2. मेरा मानना है कि वह भला आदमी है।	ख - संयुक्त वाक्य
3. लोग नहीं मानते किंतु मैं उसे भला आदमी मानता हूँ।	ग - मिश्र वाक्य

सही मेल का चयन करें -

(i) 1-क, 2-ग, 3-ख

(ii) 1-क, 2- ख, 3-ग

(iii) 1-ख, 2-क, 3-ग

(iv) 1-ग, 2-क, 3-ख

4. 'देवघर पुस्तक मेले में जाकर मैंने कई किताबें खरीदी।' का संयुक्त वाक्य रूपांतर होगा -

(i) देवघर पुस्तक मेला जाते ही मैंने कई किताबें खरीदी।

(ii) ज्योंहि मैं देवघर गया, त्योंहि पुस्तक मेला जाकर किताबें खरीदी।

(iii) मैं देवघर गया तो मेले में जाकर किताबें खरीदी।

(iv) मैं देवघर पुस्तक मेला गया और मैंने कई किताबें खरीदी।

5. 'मेरी वह कमीज खो गई जिसमें नीली धारियाँ थीं।' में उपवाक्य और भेद का सही उत्तर है -

(i) मेरी वह कमीज खो गई - विशेषण उपवाक्य

(ii) वह कमीज खो गई - संज्ञा उपवाक्य

(iii) जिसमें नीली धारियाँ थी - विशेषण उपवाक्य

(iv) जिसमें नीली धारियाँ थी - संज्ञा उपवाक्य।

प्रश्न 5 : किन्हीं चार प्रश्नों के उत्तर निर्देशानुसार सही विकल्प का चयन कर दें -

1×4=4.

1.

क- आओ, बैठा जाए।	i- कर्तृवाच्य
ख- वह चल नहीं सकता।	ii- कर्मवाच्य
ग - चाय उबाली गई।	iii- भाववाच्य

सही मेल का चयन करें -

(i) क -i, ख- ii, ग-iii

(ii) क- ii, ख-i, ग-iii

(iii) क- iii, ख- i, ग-ii

(iv) क- iii, ख-ii, ग-i

2. 'रहीम नाव चला रहा था।' वाक्य का कर्मवाच्य होगा -

(i) रहीम से नाव चल रही थी।

(ii) रहीम के द्वारा नाव चल रही थी।

(iii) रहीम ने नाव चलाई।

(iv) रहीम के द्वारा नाव चलाई जा रही थी।

3. कर्त्ता के अनुसार क्रिया का रूप बदले तो वाक्य किस वाच्य में होगा ?

(i) कर्मवाच्य

(ii) कर्तृवाच्य

(iii) भाववाच्य

(iv) इनमें से कोई नहीं।

4. 'रामायण का पाठ किया जा रहा था।' वाक्य किस वाच्य में है ?

- (I) कर्मवाच्य (ii) कर्तृवाच्य
(iii) भाववाच्य (iv) इनमें से कोई नहीं।
5. 'मुझसे अब और सहा नहीं जाता।' वाक्य का कर्तृवाच्य होगा -
(i) मुझसे और सहा नहीं जाता है। (ii) मुझसे और सहा नहीं जाएगा।
(iii) मैं अब और सह नहीं सकता। (iv) मैं सब सह लूँगा।

प्रश्न 6 : किन्हीं चार प्रश्नों के उत्तर निर्देशानुसार सही विकल्प का चयन कर दें - 1×4=4.

- जब उपमेय में उपमान का कल्पित आरोपण किया जाए तो कौन सा अलंकार होता है ?
(i) रूपक (ii) उपमा
(iii) उत्प्रेक्षा (iv) अतिशयोक्ति।
- कर-कर सब करै, कर की सबको दरकार ।
कर की आशा में जिए, मालिक, मित्र, सरकार ।।
पंक्तियों में निहित प्रमुख अलंकार बताएँ-
(i) श्लेष (ii) मानवीकरण
(iii) उत्प्रेक्षा (iv) अतिशयोक्ति।
- अतिशयोक्ति अलंकार का उदाहरण है -
(i) डॉक्टर-डॉक्टर खेल-खेल, मरीज मरा सब फेल (ii) डॉक्टर के छूते ही, चंगा हो गया मरीज
(iii) डॉक्टर मर गया, मरीज भी मर गया (iv) डॉक्टर मरीज दोनों मर गए, किसी को दवा ना मिली।
-

क- तुम्हारा तो काल हाँक जनु लावा, बार-बार मोहि लागी बोलावा	अ- मानवीकरण
ख- अंबर पनघट में डुबो रही, तारा घट उषा नागरी	ब- श्लेष
ग - जा तन की झाँई परै, श्याम हरित दुति होय	स- उत्प्रेक्षा

इन अलंकारों का सही मेल है -

- (i) क-स, ख-अ, ग-ब (ii) क-अ, ख-ब, ग-स
(iii) क-स, ख-ब, ग-अ (iv) क-अ, ख-स, ग-ब
5. इस सोते संसार बीच
जगकर, सजकर रजनी बाले।
इन पंक्तियों में कौन सा अलंकार है ?
(i) श्लेष (ii) मानवीकरण
(iii) उत्प्रेक्षा (iv) अतिशयोक्ति।

खण्ड -स (पाठ्य पुस्तक)

प्रश्न 7 : नीचे दिए गद्यांश को पढ़कर दिए गए प्रश्नों के उत्तर सही विकल्प का चयन कर दें - 1×5=5.

शीला अग्रवाल ने साहित्य का दायरा ही नहीं बढ़ाया था बल्कि घर की चारदीवारी के बीच बैठकर देश की स्थितियों को जानने-समझने का जो सिलसिला पिताजी ने शुरू किया था, उन्होंने वहाँ से खींचकर उसे भी स्थितियों की सक्रिय भागीदारी में बदल दिया। सन् 46-47 के दिन.... वे स्थितियाँ, उसमें वैसे भी घर में बैठे रहना संभव था भला ? प्रभात-फेरियाँ, हड़तालें, जुलूस, भाषण हर शहर का चरित्र था और पूरे दमखम और जोश-खरोश के साथ इन सब से जुड़ना हर युवा का उन्माद। मैं भी युवा थी और शीला अग्रवाल की जोशीली बातों ने रगों में बहते खून को लावे में बदल दिया था। स्थिति यह हुई कि एक बवंडर शहर में मचा हुआ था और एक घर में। पिताजी की आज्ञादी की सीमा यहीं तक थी कि उनकी उपस्थिति में घर में आए लोगों के बीच उठूँ-बैठूँ, जानूँ-समझूँ। हाथ उठा-उठाकर नारे लगाती, हड़तालें करवाती, लड़कों के साथ शहर की सड़कें नापती लड़की को अपनी सारी आधुनिकता के बावजूद बर्दाश्त करना उनके लिए मुश्किल हो रहा था तो किसी की दी हुई आज्ञादी के दायरे में चलना मेरे लिए। जब रगों में लहू की जगह लावा बहता हो तो सारे निषेध, सारी वर्जनाएँ और सारा भय कैसे ध्वस्त हो जाता है, यह तभी जाना और अपने क्रोध से सबको थरथरा देने वाले पिताजी से टक्कर लेने का जो सिलसिला तब शुरू हुआ था, राजेंद्र से शादी की, तब तक वह चलता ही रहा।

- 'साहित्य का दायरा बढ़ाने' से तात्पर्य है-
(i) साहित्य की सीमा को बढ़ाना (ii) साहित्य को खींचकर लंबा करना

- (iii) साहित्य की समझ को बढ़ाना (iv) साहित्य को समझ न पाना।
2. प्रभात-फेरियाँ और जुलूस क्यों निकाले जा रहे थे ?
 (i) आज़ादी का आंदोलन चल रहा था (ii) नेताजी की रैली निकल रही थी
 (iii) कारखाने में हड़ताल करना था (iv) लोगों को इसका शौक था।
3. उनके घर में बवंडर क्यों मचा हुआ था ?
 (i) घरेलू झगड़ों के कारण (ii) पड़ोसी से झगड़ा होने के कारण
 (iii) इनका हड़ताल करवाना पिताजी को पसंद नहीं था (iv) इनके पिताजी बहुत झगड़ालू थे।
4. लेखिका के लिए क्या मुश्किल हो रहा था ?
 (i) हड़तालों में भाग लेना (ii) जुलूसों में भाषण देना
 (iii) दूसरों की दी हुई सीमा में बँधकर रहना (iv) लड़ाई-झगड़ा करना।
5. सारी वर्जनाएँ और भय कब ध्वस्त हो जाते हैं ?
 (i) जब सिर पर कोई जुनून सवार हो (ii) जब दिन का प्रकाश फैलता है
 (iii) जब हम किसी से लड़ने को उतारू होते हैं (iv) जब सामने वाला कमजोर दीखता है।

प्रश्न 8 : पठित पाठों के आधार पर नीचे दिए गए प्रश्नों के उत्तर सही विकल्प का चयन कर लिखें - $1 \times 2 = 2$.

1. 'लखनवी अंदाज़' में नवाब साहब किसका प्रतिनिधित्व करते हैं ?
 (i) लखनऊ के नवाबों का (ii) रेल यात्रियों का
 (iii) नई कहानी के लेखकों का (iv) खीरा खाने वालों का।
2. हालदार साहब भावुक क्यों हो गए थे ?
 (i) नेता जी की मूर्ति पर सरकंडे का चश्मा देखकर (ii) चश्मे वाला कैप्टन मर गया था यह सुनकर
 (iii) बिना चश्मे की मूर्ति देखकर (iv) इनमें से कोई नहीं।

प्रश्न 9 : नीचे दिए पद्यांश को पढ़कर दिए गए प्रश्नों के उत्तर सही विकल्प का चयन कर दें - $1 \times 5 = 5$.

जैसे उसे याद दिलाता हो उसका बचपन
 जब वह नौसिखिया था
 तारसप्तक में जब बैठने लगता है उसका गला
 प्रेरणा साथ छोड़ती हुई उत्साह अस्त होता हुआ
 आवाज़ से राख जैसा कुछ गिरता हुआ
 तभी मुख्य गायक को ढाँढ़स बँधाता
 कहीं से चला आता है संगतकार का स्वर
 कभी-कभी वह यों ही दे देता है उसका साथ
 यह बताने के लिए कि वह अकेला नहीं है
 और यह कि फिर से गाया जा सकता है
 गाया जा चुका राग
 और उसकी आवाज़ में जो एक हिचक साफ़ सुनाई देती है
 या अपने स्वर को ऊँचा न उठाने की जो कोशिश है
 उसे विफलता नहीं
 उसकी मनुष्यता समझा जाना चाहिए।

1. 'जब वह नौसिखिया था' का प्रयोग किसके लिए हुआ है?
 (i) संगतकार के लिए (ii) मुख्य गायक के लिए
 (iii) बजाने वाले के लिए (iv) शिष्य के लिए।
2. 'तारसप्तक' किसे कहते हैं?
 (i) सात तारों के समूह को (ii) सात सुरों के निम्नतम स्तर को
 (iii) सात सुरों के उच्चतम स्तर को (iv) सात गायकों के समूह को।
3. संगतकार क्या करता है ?
 (i) मुख्य गायक को ढाँढ़स बँधाता है (ii) उसे अकेलापन महसूस होने नहीं देता
 (iii) उसे पुनः गाने का अवसर देता है (iv) उपर्युक्त सभी।
4. संगतकार अपनी आवाज़ को ऊपर क्यों नहीं उठाता है ?
 (i) मुख्य गायक का सम्मान बचाने के लिए (ii) उसकी क्षमता कम होती है

(iii) वह नौसिखिया होता है

(iv) उसे हिचकी आ जाती है।

5. प्रेरणा के साथ छोड़ने पर क्या होता है?

(i) वह बेहोश हो जाता है

(ii) वह रोने लगता है

(iii) उसका उत्साह समाप्त होने लगता है

(iv) वह गाना बंद कर देता है।

प्रश्न 10 : पठित कविताओं के आधार पर नीचे दिए गए प्रश्नों के उत्तर सही विकल्प का चयन कर लिखें - $1 \times 2 = 2$.

1. 'दंतुरित मुसकान' में स्वयं को अतिथि क्यों कहा है?

(i) वे प्रायः प्रवास में रहते थे

(ii) वह उनका अपना घर नहीं था

(iii) बच्चा उनसे डर रहा था

(iv) बच्चा उन्हें देख नहीं रहा था।

2. 'अट नहीं रही है' कविता में किस ऋतु का वर्णन है?

(i) शीत ऋतु का

(ii) ग्रीष्म ऋतु का

(iii) वर्षा ऋतु का

(iv) वसंत ऋतु का।

वर्णनात्मक प्रश्न (क्षितिज)

प्रश्न 11 : निम्नलिखित प्रश्नों में से किन्हीं तीन का उत्तर 25-30 शब्दों में लिखें - $2 \times 3 = 6$.

1. संस्कृति और सभ्यता में क्या अंतर है?

2. उस्ताद बिस्मिल्लाह खाँ के व्यक्तित्व की दो प्रमुख विशेषताओं को लिखें।

3. भगत जी रूढ़िवादी नहीं थे। कैसे? किन्हीं दो बातों का उल्लेख करें।

4. आजकल देशभक्ति मज़ाक की वस्तु बन गई है। हालदार साहब ने ऐसा क्यों कहा?

प्रश्न 12 : निम्नलिखित प्रश्नों में से किन्हीं तीन का उत्तर 25-30 शब्दों में लिखें - $2 \times 3 = 6$.

1. कवि ने बादलों से क्या आह्वान किया है और क्यों?

2. फ़सल किन चीजों का परिणाम है और किस प्रकार ?

3. जयशंकर प्रसाद अपनी आत्मकथा क्यों नहीं लिखना चाहते थे?

4. गोपियों ने योग की तुलना किन चीजों से की और क्यों ?

वर्णनात्मक प्रश्न (कृतिका)

प्रश्न 13 : निम्नलिखित प्रश्नों में से किन्हीं दो के उत्तर 50 - 60 शब्दों में लिखें -। $4 \times 2 = 8$.

1. बाल क्रीड़ाओं में सम्मिलित होने से अपार आनंद की अनुभूति होती है। लेखक के पिता इस आनंद को किस प्रकार अनुभूत करते थे ?

2. पहाड़ पर घूमना बहुत ही आनंददायक होता है परंतु लेखिका कभी-कभी दुखी हो उठती थी। ऐसा क्यों ?

3. लेखक ने लिखने का क्या-क्या कारण बताया है ? उन्होंने किस कारण को स्वयं पर लागू माना है ?

खण्ड - द (रचनात्मक लेखन)

प्रश्न 14 : निम्नलिखित में से किसी एक विषय पर 120 शब्दों में अनुच्छेद लिखें - $6 \times 1 = 6$.

क - मन के हारे हार है मन के जीते जीत

- भूमिका
- निराशा मानव के लिए अभिशाप
- आशा और उत्साह के अनुकूल परिणाम
- दृढ़ संकल्प का होना
- उपसंहार

ख - समाचार पत्र का महत्व

- प्रस्तावना
- समाचार पत्र की क्षमता
- समाचारों की विविधता
- समाचार वाचन के लाभ
- उपसंहार

ग - शिष्टाचार : समय की आवश्यकता

- भूमिका /परिचय
- तरीके
- आवश्यकता

- लाभ
- उपसंहार

प्रश्न 15 : परीक्षा के दिनों में अनियमित विद्युत आपूर्ति के कारण विद्यार्थियों को अध्ययन में काफी समस्याओं का सामना करना पड़ता है। इस संदर्भ में राज्य विद्युत आपूर्ति निगम के प्रबंधक को नियमित विद्युत आपूर्ति करने हेतु 100 शब्दों में एक आवेदन पत्र लिखें।

अथवा

आप रामनगर के रहने वाले अक्षर/ अक्षरा हैं। आपका भाई दिल्ली में रहता है। वहाँ आपराधिक तत्वों की बढ़ती करतूतों से सचेत रहने का सुझाव देते हुए 100 शब्दों में उसे एक पत्र लिखें। $5 \times 1 = 5$.

प्रश्न 16 : एक वाशिंग पाउडर बनाने वाली कंपनी को एक प्रबंधक की आवश्यकता है। इस पद हेतु आवेदन करते हुए एक स्ववृत्त 80 शब्दों में लिखें।

अथवा

आपकी कक्षा के कुछ छात्र छोटी कक्षा के विद्यार्थियों को परेशान करते हैं। इस समस्या के बारे में बताते हुए अपने प्राचार्य को एक ईमेल 80 शब्दों में लिखें। $5 \times 1 = 5$.

प्रश्न 17 : आपके पिता ने एक एलईडी बल्ब बनाने का कारखाना लगाया है। इस बल्ब का प्रचार करने हेतु 60 शब्दों में एक आकर्षक विज्ञापन तैयार करें।

अथवा

विदेश में रहने वाले अपने मित्र को क्रिसमस एवं नव वर्ष की बधाई देते हुए 60 शब्दों में एक संदेश लिखें। $4 \times 1 = 4$.

X(SANSKRIT)

1. पद्यांशं पठित्वा प्रदत्त प्रश्नानाम् उत्तरत-----

यः इच्छत्यात्मनः श्रेयः-----।

-----कदापि च।

I. एकपदेन उत्तरत-----

(क)नरः आत्मनः किम् इच्छति? (ख)'बहूनि' इत्यर्थे किं पदं प्रयुक्तम्?

(ग)परेभ्यः किं न कुर्यात्?

II. पूर्णवाक्येन उत्तरत-----

(क)परेभ्यः कः अहितं न कुर्यात्? (ख)मनुष्यः कति सुखानि इच्छति?

III. भाषिककार्यम्-----अथ-

(क)'सुखानि' अस्य विशेषणपदं किम्? (ख)'कल्याणम्' इत्यर्थे किं पदं प्रयुक्तम्?

(ग) 'कुर्यात्' इति पदस्य कर्तृपदं किम्? (घ)'न हितम्' इति अर्थे किं पदं प्रयुक्तम्?

(ङ) 'न कुर्यादहितं कर्म' अत्र 'कर्म' पदस्य विशेषणं किम् ?

2. अधोलिखितान् श्लोकान् उचितपदैः अन्वयं पूरयत।

(क)पिता यच्छति-----।

-----तत्कृतज्ञता।।

अन्वयः---पिता (I)-----बाल्ये महत् (ii)-----यच्छति। अस्य पिता किं

(III)-----तेपे इति (iv)-----तत्कृतज्ञता।

(ख)यत् प्रोक्तं येन-----।

-----विवेक इतीरितः।।

अन्वयः---येन (I)-----अपि यत् (II)-----तस्य (iii)-----

येन कर्तुं शक्यः भवेत् सः (iv)-----इति ईरितः।

(ग)यः सप्तराज्येषु-----।

-----अरूणाचलेऽस्मिन् ।।

अन्वयः-----यः सप्तराज्येषु (I)-----, यत्र च लोहिताख्या (II)-----यस्य प्रधाना पुरी(III)-----

--

-----हि अस्ति। भो! अस्मिन् (iv)-----सुस्वागतं (अस्तु)।

मज्जज्जुषा-----तरङ्गिणी, विभासमानः, अरूणाचले, ईटा।

2. रेखांकित पदानाम् आधृत्य प्रश्न-निर्माणं कुर्वन्तु।

(क) अस्मिन् प्रदेशे पञ्चदशधिकाः नद्यः प्रवहन्ति।

(ख) ईटानगरम् अरूणाचलप्रदेशस्य राजधानी।

(ग) आचारः प्रथमः धर्मः।

(घ)देवानाम् अपि देवः मोपीनः इति कथ्यते।

(ङ)विपुला च अत्र धनसम्पदा।

(च)अभिनन्दनं भवताम् अस्मिन् प्रदेशे।

(छ)अरूणाचले अनेके उत्सवाः मन्यते।

(ज)'ओरिया'इति पर्वणि 'अरूणाचले कृषिभूमि पूजनं सामाजिककार्यं च भवति।

(झ)अस्मिन् लोके विद्वांसः एव चक्षुषमन्तः प्रकीर्तिताः।

(ञ)जनकेन शैशवे विद्याधनं दीयते।

3.प्रसङ्गानुसारं रेखांकित पदानाम् आधृत्य शुद्धम् अर्थं चित्वा लिखत।

(I)लोहितजनपदे अपि अनेके बौद्ध विहाराः सन्ति।

(क)रक्तवर्णीय मण्डले (ख)ब्रह्मपुत्र नदी जनपदे (ग)लौहपूर्ण जनपदे (घ)रक्तस्य स्थाने

(II)अस्य अवशेषाः तु आर्यकला संस्कृतिः इति सम्पदः परिचायकः।

(क)सम्पत्तेः (ख)सम्पत्तयः (ग)सम्पत्तीनाम् (घ) सम्मतः

(III)तदेवाहुः महात्मनः समत्वमिति तथ्यतः।

(क)तथागतः बुद्धः (ख)यथार्थरूपेण (ग)तथा-अस्तु (घ)तथैव

(IV)वाक्पटुः धैर्यवान् मंत्री सभायामप्यकातरः।

(क) वाणि पटुः (ख)वाक्पटुः (ग)वाचि पटुः (घ)वाक्येषु पटुः

(V)विमूढधीः अपक्वं फलं भुङ्क्ते।

(क)भोक्तृति (ख)खादति (ग)धावति (घ)पठति

4.अधोलिखितपदानां दत्तेषु पर्यायपदेषु पर्यायः चित्वा लिखत----

पिता	नेत्रवन्तः
आचारः	कल्याणम्
परिभूयते	अवमन्यते
श्रेयः	जनकः
विमूढधीः	व्यवहार

5.अधोलिखितपदानां समुचितं विपर्ययपदं चित्वा लिखत----

शोकस्य	सम्पदः
अप्रधाना	समृद्धिः
विपदः	उत्सवस्य
विनाशः	प्रधाना
परूषा	कोमला

6.चित्रवर्णानामाधारितानां वाक्यानां अनुवादं कुरुत।

(क)चित्र में सभा का आयोजन है। (ख)सभा का अध्यक्ष प्रधानमंत्री मोदो हैं।

(ग)चित्र में कार्यकर्तागण हैं। (घ)सभी मिलकर दीप प्रज्वलन कर रहे हैं।

(ङ)एक बालिका जल पी रही है। (च)बगीचे में एक नलयंत्र है।

(छ)यहाँ पर एक प्रार्थना सभा (ज)सभी छात्र छात्राएँ प्रार्थना कर रहे हैं।

(ञ)सभा में अध्यापक और अध्यापिका उपस्थित हैं।

(ट)छात्र माईक से प्रार्थना कर रहे हैं।

7.समस्तपदं व विग्रहं कृत्वा लिखत।

(क) विमूढा धीः यस्याः सा (ख)अकातरः (ग)बौद्धमठः

(घ)अरूणाचलः (ङ)आत्मश्रेयः (च)अपक्वं (छ)धर्मं प्रददाति

(ज)अवक्रता (झ)तस्य कृतज्ञता

8.संधिं प्रत्ययं च विच्छेदं कृत्वा वा संयोज्य लिखत।

अवक्रता, सम+त्व, तदेवाहुः, तपः +तेपे पिताऽस्य, योभ्युदीरयेत् ,

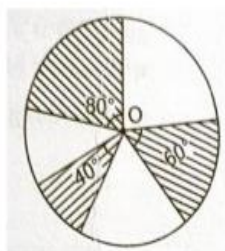
कृतज्ञ +तल्, चक्षुषमन्तः, इतीरितः, धैर्यवान्, प्रथमो धर्मः,

विद्वद्वचः, परैर्नः।

X(MATHEMATICS)

1. A tower stands vertically on the ground. From a point on the ground 100 m away from the foot of the tower, the angle of elevation of the top of the tower is 45° . Find the height of the tower.
2. The height of a tower is 30 m. Calculate the length of its shadow made on the level ground when the sun's altitude is 60° .
3. The length of the shadow of a vertical tower made on the level ground is 40 m when sun's altitude is 45° . Find the height of the tower.
4. The tops of two towers of height x and y , standing on level ground, subtend angles of 30° and 60° respectively at the centre of the line joining their feet, then find $x : y$.
5. The pilot of an aircraft flying horizontally at a speed of 1200 km/hr observes that the angle of depression of a point on the ground changes from 30° to 45° in 15 seconds. Find the height at which the aircraft is flying.
6. A ladder of length 6 m makes an angle of 45° with the floor while leaning against one wall of a room. If the foot of the ladder is kept fixed on the floor and it is made to lean against the opposite wall of the room, it makes an angle of 60° with the floor. Find the distance between these two walls of the room.
7. The horizontal distance between two poles is 15 m. The angle of depression of the top of first pole as seen from the top of second pole is 30° . If the height of the second pole is 24 m, find the height of the first pole. (Use $\sqrt{3} = 1.732$)
8. From a window (60 metres high above the ground) of a house in street the angles of elevation and depression of the top and the foot of another house on opposite side of street are 60° and 45° respectively. Show that the height of the opposite house is $60(1 + \sqrt{3})$ metres.
9. The length of the shadow of a tower standing on level ground is found to be $2x$ metres longer when the sun's altitude is 30° than when it was 45° . Prove that the height of tower is $x(\sqrt{3} + 1)$ metres.

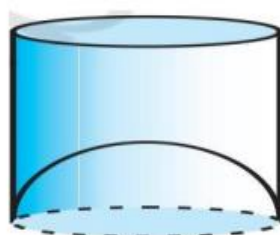
10. Two boats approach a light house in mid-sea from opposite directions. The angles of elevations of the top of the lighthouse from two boats are 30° and 45° respectively. If the distance between two boats is 100 m, find the height of the lighthouse.
11. Find the area of a quadrant of a circle, whose circumference is 22 cm.
12. The area of a circle is numerically equal to twice its portion circumference. Find the diameter of the circle.
13. In the given figure three sectors of a circle of radius measuring 7 cm, make angles of 60° , 80° and 40° at the centre of circle as shown. Find the area of the shaded region. [use $= \frac{22}{7}$]



14. In a circle of radius 21 cm, an arc subtends an angle of 60° at the centre. Find
- area of the sector formed by the arc.
 - area of the segment formed by the corresponding chord.
15. The minute hand of a clock is 10 cm long. Find the area of the face of the clock described by the minute hand between 8 a.m. and 8.25 a.m.
16. A round table cover has six equal designs as shown in the figure. If the radius of the cover is 28 cm, find the cost of making the designs at the rate of RS 0.35/cm².



17. A juice seller was serving his customers using glasses as shown in the figure. The inner diameter of the cylindrical glass was 5 cm, but the bottom of the glass had a semispherical raised portion which reduced the capacity of the glass. If the height of a glass was 10 cm, find the apparent capacity of the glass and its actual capacity. (Use $\pi = 3.14$)



18. A vessel is in the form of an inverted cone. Its height is 8 cm and radius of its top, which is open, is 5 cm. It is filled with water upto the brim. When lead shots, each of which is a sphere of radius 0.5 cm are dropped into the vessel, one-fourth of the water flows out. Find the number of lead shots dropped in the vessel.

19. A hemispherical depression is cut out from one face of a cubical wooden block such that the diameter l of the hemisphere is equal to the edge of the cube. Determine the surface area of the remaining solid.

20. A spherical glass vessel has a cylindrical neck 8 cm long, 2 cm in diameter; the diameter of the spherical part is 8.5 cm. By measuring the amount of water it holds, a child finds its volume to be 345 cm^3 . Check whether she is correct, taking the above as the inside measurements, and $\pi = 3.14$.

X(SCIENCE)

PHYSICS

1. A wire is 1m long, 0.2mm in diameter and has resistance of 10Ω . Calculate its resistivity.
2. Calculate the area of cross section of a wire of length 2m, its resistance is 25Ω and the resistivity of material of wire is $1.84 \times 10^{-6} \Omega\text{m}$.
3. Calculate the energy consumed by 120W toaster in 20 minutes.
4. What is resistance of conductors? Name two metals which are highly resistant.
5. Why is tungsten metal used in bulbs but not in fuse wires?
- 6 Define the terms Watt and Volt.

CHEMISTRY

Q .1 (a) Describe an activity to show that metals are good conductors of electricity.

(b) Account for the following :

- (i) Hydrogen gas is not evolved when a metal reacts with nitric acid.
- (ii) For storing sodium metal, it is kept immersed in kerosene.
- (iii) The reaction of iron (III) oxide with aluminium is used to join cracked iron parts of machines.

2.(a) Name the following :

- (i) Metal that can be cut by knife
- (ii) Lustrous non-metal
- (iii) Metal that exists in liquid state at room temperature
- (iv) Most malleable and ductile metal

(v) Metal that is best conductor of electricity

(vi) Non-metal that can exist in different forms

(b) How are alloys better than metals? Give composition of solder and amalgam.

3.2 mL of sodium hydroxide solution is added to a few pieces of granulated zinc metal taken in a test tube. When the content are warmed, a gas evolves which is bubbled through a soap solution before testing. Write the equation of the chemical reaction involved and the test to detect the gas. Name the gas which will be evolved when the same metal reacts with dilute solution of a strong acid.

4. Sugandha prepares HCl gas in her school laboratory using certain chemicals. She puts both dry and wet blue litmus papers in contact with the gas.

(i) Name the reagents used by Sugandha to prepare HCl gas.

(ii) State the colour changes observed with the dry and wet blue litmus papers.

(iii) Show the formation of ions when HCl gas combines with water.

5. During electrolysis of brine, a gas 'G' is liberated at anode. When this gas 'G' is passed through slaked lime, a compound 'C' is formed, which is used for disinfecting drinking water.

(i) Write formula of 'G' and 'C'.

(ii) State the chemical equations involved.

(iii) What is common name of compound 'C'? Give its chemical name.

6. A gas 'X' reacts with lime water and forms a compound 'Y' which is used as a bleaching agent in chemical industry. Identify 'X' and 'Y'. Give the chemical equation of the reactions involved.

7. Mention with reason the colour changes observed when:

(i) silver chloride is exposed to sunlight.

(ii) copper powder is strongly heated in the presence of oxygen.

(iii) a piece of zinc is dropped in copper sulphate solution.

8. Compound X and aluminium are used to join railway tracks.

(a) Identify the compound X.

(b) Name the reaction.

(c) Write down its reaction.

9. The following reaction takes place when the aluminium powder is heated with MnO₂.



(a) Is aluminium getting reduced?

(b) Is MnO₂ getting oxidised?

10. A yellow powder X gives a pungent smell if left open in the air. It is prepared by the reaction of dry compound Y with chlorine gas. It is used for disinfecting drinking water. Identify X and Y. Write the reaction involved.

11. Ores mined from the earth are usually contaminated with large amounts of impurities such as soil, sand, etc., called gangue. The impurities must be removed from the ore prior to the extraction of the metal. The processes Several steps are involved in the extraction of pure metal from ores. Metals and Non-metals used for removing the gangue

from the ore are based on the differences between the physical or chemical properties of the gangue and the ore. Different separation techniques are accordingly employed.

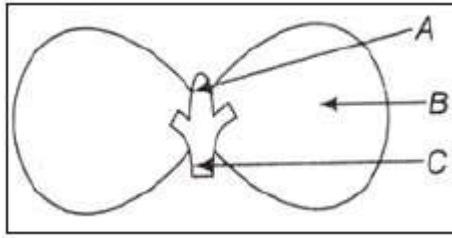
- i) What are the process for the extraction of metals of low reactivity series?
- ii) Give one example of extracting metals low in the activity series.
- iii) What is meant by roasting.
- iv) What is the another name for HgS an ore of mercury?
- v) In which form does metals of low activity series occur in the earth crust?

Project – Explain the types of chemical reactions with diagram in A4 page in channel file.

BIOLOGY

- 1.Plants like banana, rose, jasmine, orange have lost the capacity to produce
(a) seeds (b) buds
(c) flower (d) roots
- 2.The part of the flower which is present in the centre of the flower is
(a) Sepals (b) Petals
(c) Carpels (d) Stamens
- 3.The seed that contains the future plant is called the
(a) cotyledons (b) seed coat
(c) germ cells (d) embryo
- 4.The period of pregnancy is called
(a) gestation period (b) incubation period
(c) ovulation (d) menstruation period
- 5.The process of release of eggs from the ovary is called
(a) menstruation (b) reproduction
(c) insemination (d) ovulation.
- 6.The embryo in humans gets nutrition from the mother's blood with the help of a special tissue called
(a) Placenta (b) Villi
(c) Uterus (d) Womb
- 6.Which of the following method of contraception protects from acquiring sexually trans-mitted diseases?
(a) Surgery (b) Condoms
(c) Copper-T (d) Oral-pills
- 7.Which among the following diseases is not sexually transmitted?
(a) Syphyllis (b) Hepatitis
(c) HIV-AIDS (d) Gonorrhea

Q8) In the below figure, parts A, B and C are, sequentially,



- | | |
|-----------------------------------|-----------------------------------|
| a) Cotyledon, plumule and radical | b) Plumule, radicle and cotyledon |
| c) Plumule, cotyledon and radical | d) Radicle, cotyledon and plumule |

9. Which of the following diseases is transmitted sexually?

- | | |
|--------------|-------------|
| a) Kala Azar | b) Jaundice |
| c) Cholera | d) Syphilis |

Q10. IUCD is for

- | | |
|---------------------------|-------------------------|
| a) Vegetative propagation | b) Contraception |
| c) Increasing fertility | d) Avoiding miscarriage |

11.The process in which small portions of the oviducts of a woman are removed by surgical operation, and the cut ends are ligated is

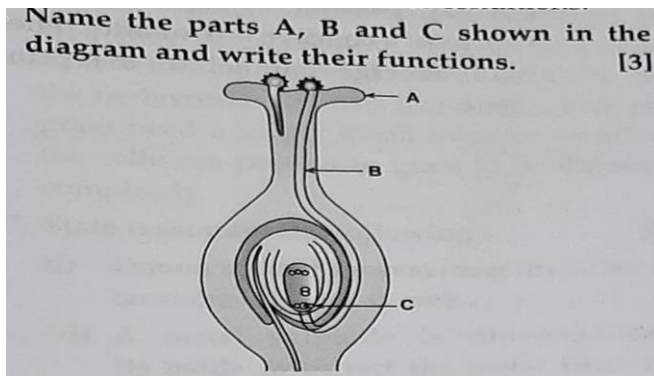
- | | |
|--------------|--------------|
| a) copper T | b) tubectomy |
| c) vasectomy | d) diaphragm |

12.Write the full forms of IUCD, AIDS, HIV, and OC.

13.Mention the methods used for regulation of childbirth.

14.Name an organism which reproduces by spore formation. List three conditions favourable for spores to germinate and grow.

15 Name the parts A, B and C shown in the diagram and write their functions. [3]



CASE BASE

When a girl is born, the ovaries already contain thousands of immature eggs. On reaching puberty, some of these start maturing. One egg is produced every month by one of the ovaries. The egg is carried from the ovary to the womb through a thin oviduct or fallopian tube. The two oviducts unite into an elastic bag-like structure known as the uterus. The uterus opens into the vagina through the cervix.

i) What is fertilization?

ii)Where does fertilization occur?

iii) What is placenta?

- iv) What are the different parts of female reproductive system?
- v) What happens when egg is not fertilized?

Case base

There are many plants in which parts like the root, stem and leaves develop into new plants under appropriate conditions. Unlike in most animals, plants can indeed use such a mode for reproduction. This property of vegetative propagation is used in methods such as layering or grafting to grow many plants like sugarcane, roses, or grapes for agricultural purposes

- i) What are the advantages of vegetative propagation?
- ii) Give an example of vegetative propagation through buds?
- iii) What is tissue culture?
- iv) What is grafting?
- v) What are the examples of layering?

Explain Mendelism {Principles of inheritance} in a chapter file.

X(SOCIAL SCIENCE)

HISTORY

1. What was the Greek War of independence?
2. What was the role of women in the Nationalist struggles?
3. Who were Marianne and Germania?
4. How was the History of Nationalism in Britain unlike the rest of Europe?
5. What is meant by the idea of Satyagraha?
6. Why growth of Nationalism in the colonies is linked to an anti colonial movement?
7. Explain the salt March to make clear why it was an effective symbol of resistance against Colonialism.
8. What was the Biological warfare?
9. Why did some people in 18th century Europe think that print culture would bring Enlightenment and end despotism?
10. Explain how print culture assisted the growth of Nationalism in India.

Project

In a scrap book make a chart of political symbols along with their meanings used during the French Revolution.

POL. SCIENCE

1. Who among the following is the founder of Bahujan Samaj Party?
 - (i) Kanshi Ram

- (ii) Sahu Maharaj
 - (iii) B.R. Ambedkar
 - (iv) Jyotiba Phule
2. When was BJP founded?
- (i) 1885
 - (ii) 1984
 - (iii) 1980
 - (iv) 1964
3. What is the guiding philosophy of the Bhartiya Janta Party?
- (i) Bahujan Samaj
 - (ii) Revolutionary Democracy
 - (iii) Integral humanism
 - (iv) Modernity
4. What is Bi-party system?
5. Which Coalition alliance was formed by BJP?
6. Give one merit and one demerit of a single-party system.
7. Name regional parties of Bihar with their symbols.
8. What is the difference between National and Regional party?
9. What is meant by a political party? Describe three components of a political party.
10. "Political Parties are a necessary condition for a democracy." Analyse the statement with examples.

GEOGRAPHY

- Q.1. Which one of the following is an example of Cultivable Wasteland?
- A. Gross cropped Area
 - B. Uncultivable Land
 - C. Barren Wasteland
 - D. Current fallow Land
- Q.2. A type of millet rich in iron, calcium, other micro nutrients and roughage is:
- A. Bajra
 - B. Rajma
 - C. Jowar
 - D. Ragi
- Q.3. Being a tropical country, India has enormous possibilities of tapping solar energy. Suggest any one way to popularize its maximum use.
- Q.4. A concerted effort has to be made for sustainable development. Suggest any one step in conserving our mineral resources for the future.
- Q.5. "Energy saved is energy produced". Support the statement with suitable examples.
- Q. 6. "India has fairly rich and varied mineral resources across different regions". Support the statement with examples.
- Q.7. Suggest and explain any three ways to protect land from degradation in various states of India.
- Q.8. Why is production and consumption of steel considered as an index of a country's development?

Q.10. Discuss the steps to be taken to minimize environmental degradation by industry?

- When it is difficult to communicate with someone who is not willing to talk or express their feelings and views it means there is a/an _____.
 - Culture Barrier
 - Interpersonal Barrier
 - Physical Barrier
 - Language Barrier
- Krishna's Computer was running very slow, hangs and often restarts. He is very confused and tensed as he was working on a very important assignment. Krishna's friend gave him the following suggestions. Identify who has given him a genuine suggestion.
 - Sushant: Restart your machine
 - Ishika: Install reliable antivirus software and update
 - Abhishek: Don't use Pen drive
 - Abhijeet: Install free antivirus from net
- Which of the following is/are a myth about Entrepreneurship?
 - Need a lot of Money
 - Must have a great Idea
 - Should know everything about business
 - All of these
- Which one is not the tab of the insert/index Table window of Writer Document?
 - Entries
 - Background
 - Style
 - Row
- Sujata has made an advertisement in Digital Document. She is facing difficulty in positioning the images within the text. Suggest her how she can adjust the image?
 - Wrap text
 - Crop
 - Alignment
 - Layout
- Subham and his partners have created a list of their company employees in one of the spreadsheets in the office. Now the rest of the task they want to complete from home. Which option they should use to access the same Spreadsheet from home?

P0005	Pen	₹ 15.00	4
-------	-----	---------	---

- What is the name of the table?
- What is the degree of the table?
- What is the cardinality of the table?
- Write the suitable datatype for each field.
- Write the number of tuples in the table.

_____ **x** _____